



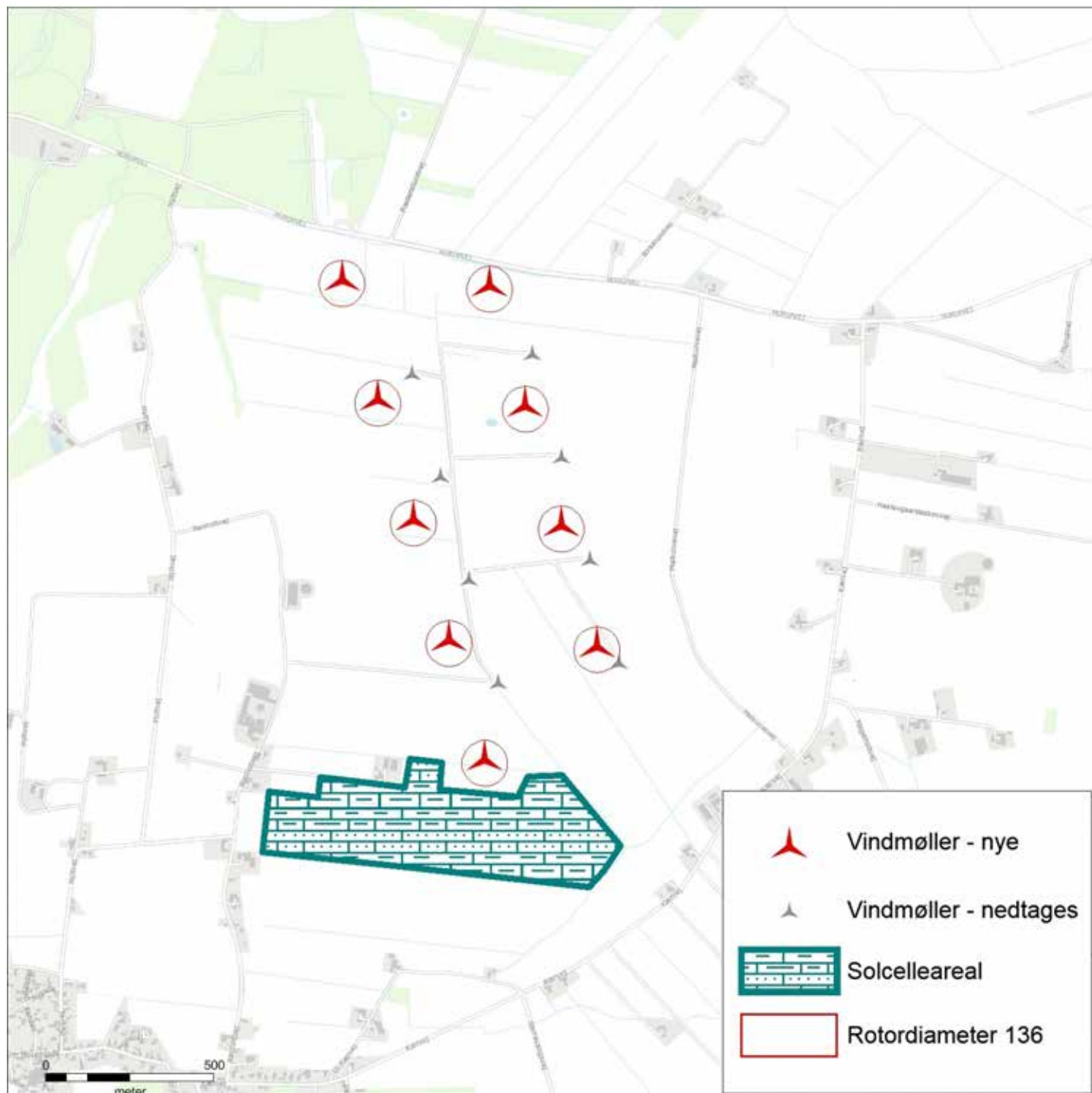
Mariagerfjord
Kommune



Debatfase

den 6. december 2018
til den 14. januar 2019

Debatoplæg:
Nye vindmøller og solceller ved Veddum Kær



Kort over området ved Veddum Kær, hvor 8 eksisterende møller nedtages og erstattes af 9 nye og større møller. Desuden ses området til solceller i den sydlige del af projektområdet.

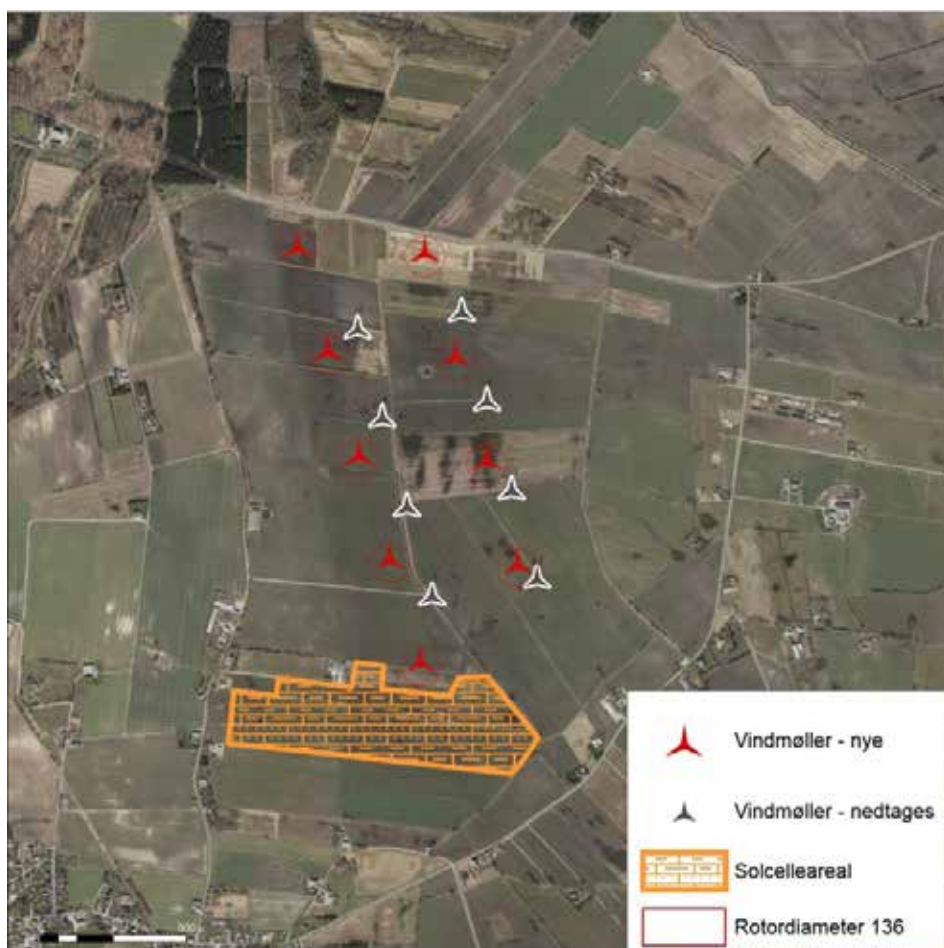
Nye vindmøller og solceller ved Veddum Kær

Eurowind Project A/S ønsker at opstille 9 nye vindmøller og en tilhørende solcellepark ved Veddum Kær, nordøst for landsbyen Veddum og ca. 7,5 km nordøst for Hadsund. Det er en forudsætning for projektet, at 8 eksisterende ældre møller i området fjernes. Der skal gennemføres en miljøvurdering af virkninger på miljøet i form af en miljøkonsekvensrapport (tidligere benævnt VVM-redegørelse) samt udarbejdes kommuneplantillæg, lokalplan og miljøvurdering af planforslagene i form af en miljørapport, inden der eventuelt kan gives tilladelse. Planforslagene og de tilhørende rapporter forventes offentliggjort i foråret 2019.

Debatfasen - forslag og idéer ønskes

Et område til opstilling af vindmøller i Veddum Kær er udpeget i kommuneplantillæg nr. 19 for vindmøller i Mariagerfjord Kommune. Første led i planlægningsprocessen for opstilling af 9 nye vindmøller og et solcelleanlæg ved Veddum Kær er 1. offentlighedsfase. Her har alle borgere, foreninger, interesseorganisationer og andre myndigheder mulighed for at komme med forslag og idéer til indholdet i miljørapporten. På den måde kan flest mulige hensyn indgå i den videre planlægning. Dette debatoplæg, som starter 1. offentlighedsfase, giver en kort præsentation af projektet og de forhold, der vil blive undersøgt nærmere i miljørapporten.

Kort over vindmølleområdet ved Veddum Kær med forventet opstilling af 9 nye 149,9 meter høje vindmøller samt etablering af en solcellepark på ca. 26 ha syd for mølleparken. De 8 eksisterende møller skal nedtages, før projektet kan realiseres.



Beskrivelse af projektet

Eurowind Project A/S har ansøgt Mariagerfjord Kommune om opstilling af 9 vindmøller på to parallelle rækker ved Veddum Kær, ca. 7,5 km nordøst for Hadsund. For at udnytte arealet og elnettet optimalt er der desuden ansøgt om etablering af en solcellepark på ca. 26 ha i tilknytning til vindmølleparken. Projektområdet ligger i Mariagerfjord Kommune men grænser mod nord op til Rebild Kommune.

Som led i projektet nedtages 8 gamle vindmøller i området. Hver af de nye vindmøller har en forventet effekt på ca. 4,2 MW og en totalhøjde på op til 149,9 meter, når møllevingen er i højeste position. De 9 vindmøller vil kunne producere ca. 112,5 mio. kWh/år svarende til ca. 28.000 husstandes årlige forbrug. Hertil kommer en produktion på ca. 20.000 MWh/år fra solcelleparken. Projektet vil nedbringe udledningen af klimagasser (CO₂) til atmosfæren markant, sammenlignet med elproduktion baseret på f.eks. afbrænding af kul, også selvom produktionen fra de 8 eksisterende vindmøller fraregnes. De eksisterende vindmøller fortsætter i drift, hvis det ansøgte projekt ikke gennemføres.

Det forventes, at solcelleparken vil blive omgivet af grønne hegn, med mindre der er andre ønsker. Selve anlægget består primært af solpaneler, som monteres på stativer, samt mindre tilhørende teknikbygninger til nettilslutning (fælles med vindmøllerne). Solpanelerne, der har en højde på 2,5 til 3 meter skal afskærmes med grøn beplantning for at mindske synligheden af solpanelerne fra de omgivende områder. Solcelleparken har en anslået levetid på 25-30 år. Når anlægget er udtjent, bliver det fjernet og arealet reetableret, så området igen kan anvendes som landbrugsjord eller lignende.

Interesser i det åbne land

Vindmøllerne opstilles på arealer, der i dag anvendes til dyrkning. De landskabelige konsekvenser, påvirkning af naboer, geologiske og arkæologiske interesser samt naturbeskyttelse skal klarlægges i miljøkonsekvensrapporten. Den visuelle påvirkning illustreres med naturtro visualiseringer af møllerne og solcellerne fra ca. 15 lokaliteter. Visualiseringerne giver mulighed for at vurdere det visuelle samspil med kirker, andre møller og tekniske anlæg inden for 28 gange møllehøjden (4.200 meter), landskabsudpegninger, udsigt fra landsbyer og omkring større veje i afstande mellem ca. 1 og 10 km fra vindmøllerne. Visualiseringerne vises fra offentligt tilgængelige steder.

Fakta om de eksisterende møller Micon 1.000 kW og den ansøgte mølletype Vestas V136

	Eksisterende møller Micon 1.000 kW	Ansøgt mølletype Vestas V136
Navhøjde	45 meter	82 meter
Totalhøjde	75 meter	149,9 meter
Rotor diameter	60 meter	136 meter
Bestrøget areal	2.828 m ²	14.532 m ²
MW installeret effekt	1 MW/mølle	4,2 MW/mølle

Der er ingen fredninger i området og ikke registreret fortidsminder nærmere end 60 meter fra møllerne. Vindmøllerne, solcellerne og adgangsvejene vil ikke berøre arealer, der er fredet, pålagt fredskovspligt eller naturarealer omfattet af naturbeskyttelsesloven. Der er ingen målsatte vandløb eller søer i projektområdet. Nærmeste Natura 2000-område er N 17 (Lille Vildmose, Tofte Skov og Høstemark Skov), der ligger ca. 1,9 km nord for vindmølleområdet i Rebild Kommune. I 2018 blev forekomst af særligt beskyttelseskrævende dyre- og plantearter (bilag IV arter som flagermus) undersøgt sammen med øvrige naturværdier i projektområdet. Resultaterne vil indgå i miljøkonsekvensrapporten.

Støj og skyggevirksomheder

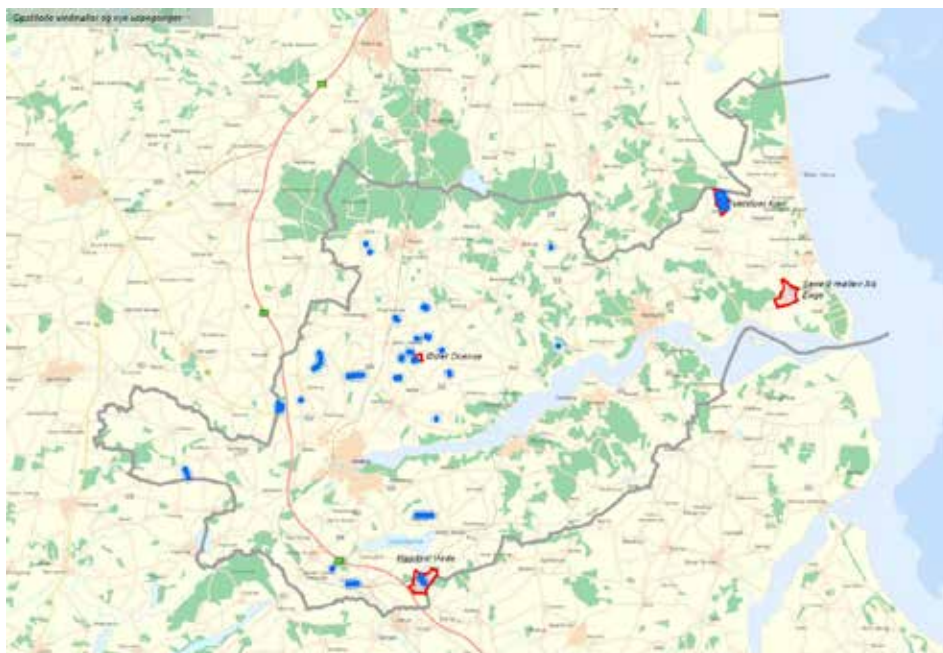
Vindmøller udsender støj ved rotation og kan give skygge- og blinkeffekt i omgivelserne. Der vil blive udført beregninger af støj- og skyggevirksomheder fra møllerne, som vil blive vurderet i forhold til beboelser og afstandskrav i love og bekendtgørelser og vindmølleplanlægningen i Mariagerfjord Kommune.

Lov- og plangrundlag

Anlæg til udnyttelse af vindkraft til energiproduktion (vindmøller) er opført på bilag 2 i "Bekendtgørelse af lov om miljøvurdering af planer og programmer og af konkrete projekter (VVM)". Eurowind Project A/S har indsendt en obligatorisk VVM ansøgning og anmodet Mariagerfjord Kommune som myndighed om, at projektet undergår en miljøvurdering, jf. miljøvurderingslovens § 18, stk. 2.

Vindmølle- og solcelleprojektet skal overholde retningslinjerne i kommunens vindmølleplan og øvrig lovgivning, ligesom der kan stilles særlige vilkår for opstilling og drift af møllerne i eventuel VVM-tilladelse. I nedenstående er der liste over væsentlige retningslinjer for opstilling af vindmøller. Listen er ikke komplet

Kort over Mariagerfjord Kommune med eksisterende (blå cirkel) og nye områder til opstilling af vindmøller (rød linje), herunder Veddum Kær. Projektet ved Handest Hede er realiseret. Kortet er fra "Kommuneplantillæg nr. 19. Vindmølleplanlægning"



og der henvises derfor til kommunens vindmølleplan (Kommuneplantillæg nr. 19 Vindmølleplanlægning) for yderligere oplysninger.

- Ved Veddum Kær kan der opstilles 9 vindmøller under forudsætning af, at de 8 saneringsmodne vindmøller nedtages
- Møllehøjde må maksimalt være 150 m.
- Vindmøller skal opføres med rørtårne i en lysegrå farve, der skal være refleksfri og forsynet med 3-bladet rotor.
- Vindmøllerne må ikke forsynes med reklamer ud over firmanavn på møllehuset.
- Vindmøller der opstilles i grupper, skal opstilles i et let opfatteligt geometrisk mønster.
- Vindmøller i de enkelte grupper skal have samme rotordiameter og opstilles med samme indbyrdes afstand.
- Imellem vindmøller og beboelse må afstanden ikke være mindre end 4 gange vindmøllens totalhøjde.
- Nabobeboelse må ikke påføres skyggekast i mere end 10 timer om året, beregnet som reel skyggetid.
- Ved planlægning for vindmøller nærmere end 28 gange totalhøjden for eksisterende eller planlagte møller, skal der redegøres for anlæggenes påvirkning af landskabet, og det skal oplyses om, hvorfor påvirkningen anses for ubetænkelig.
- Særligt bevaringsværdige landskaber og beskyttelse af de større sammenhængende landskaber skal sikres.
- Der skal udarbejdes visualiseringer af vindmølleparken, som viser den visuelle påvirkning af landskabet og samspil med andre vindmøller, tekniske anlæg, kirker, trafikforhold m.m.
- Generelle naturbeskyttelsesinteresser skal varetages, herunder påvirkninger af beskyttede områder (naturbeskyttelseslovens § 3) internationale beskyttelsesområder (Natura 2000) og særligt beskyttede arter (Bilag IV arter), herunder flagermus.
- Mindsteafstanden mellem vindmøller og overordnede veje skal som udgangspunkt være 1 gange møllehøjden.
- Der stilles sikkerhedskrav til øvrige tekniske anlæg i området, herunder radio- og radarkæder.
- Vindmøller skal placeres mindst 300 meter fra kirker.
- Vindmøller skal indpasses og koordineres i forhold til øvrig planlægning i kommunen.

Vindmøllerne og solcellernes virkninger vil blive sammenlignet med 0-alternativet, som beskriver den situation, hvor projektet ikke gennemføres. I dette projekt er 0-alternativet, at de eksisterende 8 vindmøller bliver stående. Miljøkonsekvensrapporten vil endvidere indeholde forslag til projektoptimering og afværgeforanstaltninger for uønskede virkninger. Rapporten vil om nødvendigt give forslag til efterfølgende overvågning, som skal sikre, at vindmøllerne og solcellerne overholder de opstillede krav til en eventuel tilladelse.

Den videre planlægning

Miljøkonsekvensrapporten, kommuneplantillægget og lokalplanen vil blive udarbejdet som forslag og derefter offentliggjort i en 8 ugers periode. Her får borgerne igen mulighed for at komme med bemærkninger til projektet. Indkomne bemærkninger vil indgå i den afsluttende myndighedsbehandling af projektet. Forud for eventuel realisering af projektet skal byrådet meddele en § 25-tilladelse (tidligere benævnt en VVM-tilladelse) og vedtage kommuneplantillæg og lokalplan på baggrund af miljørapporten.

Kommunen vil få miljøtilsynet med vindmøllerne og solcellerne og kan til enhver tid stille krav om overholdelse af retningslinjer og lovkrav.

Værditabsordning

I lov om fremme af vedvarende energi er der regler om værditab på fast ejendom ved opstilling af vindmøller og solceller. Eurowind Project A/S skal holde et offentligt møde, hvor der redegøres for opstillingens konsekvens for de omkringliggende ejendomme. Mødetidspunkt og sted annonceres i dagspressen og på:

www.EnergiparkVeddumKaer.dk

Vil du vide mere?

Mariagerfjord Kommune holder borgermøde om projektet den 9. januar 2019 i Kulturhuset Veddum Sal, hvor Eurowind Project A/S også deltager. Alle interesserede er velkomne.

Spørgsmål kan rettes til:

- Vibeke Kjær Christensen på 97113674 og på vikch@mariagerfjord.dk
- Inger Taylor på 97113612 og på intay@mariagerfjord.dk.

Debatoplægget kan ses på kommunens hjemmeside www.mariagerfjord.dk

Frist for indsendelse af idéer og forslag

Forslag og idéer til emner, der ønskes belyst i den videre planlægning skal sendes til Mariagerfjord Kommune, så vi har det i hænde senest den 14. januar 2019. Afsenders navn, adresse og eventuelt email bedes anført.

Idéer og forslag skal sendes til:

Mariagerfjord Kommune
Teknik og Byg,
Nordre Kajgade 1,
9500 Hobro

eller til raadhus@mariagerfjord.dk

Borgermøde i Kulturhuset Veddum Sal

Mariagerfjord Kommune holder borgermøde om projektet:

Onsdag den 9. januar 2019 kl. 19.00

**I Kulturhuset Veddum Sal
Veddum Hovedgade 3, 9560 Hadsund**

Alle er velkomne!

Hovedspørgsmål

En række hovedspørgsmål vil sammen med relevante forslag og idéer fra debatfasen blive belyst i den kommende miljøkonsekvensrapport.

- Hvordan kommer det til at se ud?
- Hvordan berøres lokalområdet og naboer af anlæggelsen og driften af vindmøllerne og solceller?
- Hvordan vil vindmøllerne og solcellerne påvirke natur og landskab?
- Vil vindmøllerne og solcellerne forstyrre dyre- og plantelivet?
- Kommer det til at støje?
- Kommer der gener fra skygger og refleksblink?
- Hvor meget energi kan møllerne og solcellerne producere?
- Hvordan kan miljøpåvirkningerne minimeres?
- Er der andet, du ønsker undersøgt?